



Lad humlebierne summe

Humlebierne er under pres – også i Danmark.

I Norge har foreningen *La Humla Suse* haft succes med at få sat de karismatiske insekter på dagsordenen.

AF **MARIA GRAM-JENSEN**,
NATURGEOGRAF, BIER I DANMARK

Efter nogle år med skiftende held med mine humlebikasser havde jeg sidste år ingen succes overhovedet. Ingen af kasserne blev taget i brug, og det på trods af, at de alle var fyldt efter forskrifterne: Med det blødeste, tørre græs rullet sammen omkring en hulning i midten og med fri passage fra indflyvningshullet. Jeg har gjort meget ud af at placere dem strategisk langs gærder og brændestakke, men lige lidt hjalp det. De blev ikke godtaget.

Noget må jeg alligevel have gjort forkert, siden ikke en eneste af de humlebidronninger, som jeg i foråret så søge efter et egnet redested, har valgt at bosætte sig i en af mine kasser. Så da jeg hørte, at den norske forening *La Humla Suse* denne vinter afholdt en række kurser om netop humlebikasser, forhørte jeg mig straks, om der var ledige pladser tilbage, og om de tog imod deltagere fra udlandet. Jeg var heldig: Der var plads på kurset i Oslo og jeg var velkommen.

Humlebierne under pres

Rapporter fra hele verden viser, at humlebierne er i stærk tilbagegang. I Danmark er der registreret 29 forskellige arter af humlebier, men vi har allerede mistet 3 af dem, og yderligere 9 arter af humlebi-slægten er truet. To af disse truede arter, kløverhumle (*Bombus distinguendus*) og felthumle (*B. ruderatus*), er faktisk allerede næsten borte. De blev i 2009 vurderet som kritisk truede i Danmark. Samlet set er hele 41% af de danske humlebiarter opført på rødlisten. Det er især de langtungede humlebier, som vi ser senere på sæsonen, der er i kraftig tilbagegang, mens de korttungede og tidligt forekommende humlebiarter klarer sig bedre.

Humlebiernes situation i Norge er også vanskelig, omend mindre alvorlig end i Danmark, da kun 6 ud af 35 arter er opført på rødlisten, hvilket svarer til 17% af alle norske humlebiarter. Men også i Norge ser kløverhumle ud til at være

tæt på udryddelse, da arten, til trods for intensiv eftersøgning i perioden 2012–2014, kun er fundet på nogle ganske få lokaliteter. Klokkesnyltehumle (norsk: lundgjøkhumle, *Bombus quadricolor*), som er uddød i Danmark, lader også til at være forsvundet fra størsteparten af sit tidligere udbredelsesområde, og der kendes kun til en enkelt god bestand i den sydlige del af Hedmark-provinsen.

Humlebierne er på mange måder en vigtig del af den norske natur. De har også en stor betydning for nordmændenes livskvalitet. For mange mennesker er de selve indbegrebet af sommeren, og deres bestøvningsevner værdsættes højt af de norske landmænd. Men også de norske humlebier er presset på grund af intensivering af landbruget, sammenlægning af marker, ophør af driften og tilgroning, pesticider, stigende urbanisering samt anlæg af veje og biltrafik. Alle disse ting tilsammen skaber mange udfordringer

for humlebieerne og giver tab og fragmentering af levesteder og tab og isolation af humlebibestandene.

Forandringerne, som landbruget har gennemgået i de seneste årtier, har ført til en kraftig indskrænkning af biernes fourageringsmuligheder og resulteret i udtalt fødemangel. Blomsterrige enge er blevet en mangelvare, også i Norge. De er erstattet af stordriftsproduktion af korn og kulturgræs. Mange steder er både mængden og variationen af blomstrende planter helt utilstrækkelig for at kunne forsyne alle besøgende insekter med nektar og pollen, og tit savnes også kontinuiteten af fødekilderne over hele sæsonen. Humlebieerne er nogle store bier med et stort energibehov, så de har brug for betydelige mængder føde for at kunne gennemføre deres årlige cyklus og sætte den kommende generation i gang. De langtungede humlebier ses især på bælgplanter som rødkløver, hvidkløver, ærter, bønner og vikke, mens de korttunge nyder et mere omfattende udvalg af fødeplanter, hvilket er en væsentlig grund til, at de klarer sig bedre.

På trods af at Norge har meget mere natur, end vi kan prale af i Danmark, så er mangel på egnede redesteder også et stort problem for de norske humlebier. Det er grunden til, at La Humla Suse, valgte fra starten af at prioritere formidlingen og undervisningen vedrørende konstruktion og indretning af gode humlebikasser som en af deres vigtigste aktiviteter.

La Humla Suse – lad verden gå sin gang

Og hvem er så La Humla Suse? Bag det lidt pudsig navn, som stammer fra et velkendt norsk udtryk, gemmer sig en driftig interesseorganisation, der arbejder for at sprede viden om humlebieerne og sikre deres levevilkår i Norge. Udtrykket er lidt tvetydigt og svært at omsætte til dansk, men i denne sammenhæng betyder det simpelthen, at humlebieerne forsat skal kunne flyve frit og ubesværet fra blomst til blomst og skabe liv. Også ved at udføre bestøvning.

Inspirationen kommer især fra det britiske Bumblebee Conservation Trust (BBCT), som ved flere lejligheder har gjort sig bemærket i kampen for bedre forhold

for humlebieerne. BBCT er grundlagt i 2006 af Dave Goulson, som er aktuell i Danmark med sin bog fra 2013 *A Sting in the Tale*, der udkommer på dansk i slutningen af marts. Bogen kan varmt anbefales.

Interessen for humlebieerne er generelt stor blandt det norske folk, så foreningen har især overvejet, hvilke kanaler der er bedste til at formidle viden om disse fascinerende insekter. De har valgt at satse bredt på myndigheder, organisationer, virksomheder, skoler, landmænd, boligsekskaber, vejvæsnet, aktører i anlægssektoren, have- og balkonejere og andre. Gruppen søger også at være i kontakt med relevante personer og institutioner som f.eks. Norsk Institut for Naturforskning (NINA), Artsdatabanken, Det Norske Hageselskab, Oslofjordens Friluftsråd, de regionale myndigheder samt det norske klima- og miljøministerium. De har fra starten af været meget optaget af at orientere alle, der i forvejen arbejdede med humlebier, om at de findes, og indlede samarbejde med dem.

For at markedsføre den nye klub blev Facebook-siden *La Humla Suse* oprettet i februar 2013. Allerede et år efter havde siden rundet 1.500 tilhængere. I dag følges den af 3.600 mennesker, og tallet vokser støt efter hvert afholdt arrangement.

La Humla Suse optrådte offentligt for første gang ved havemessen i Lillestrøm i april 2013. Her er det lykkedes at skabe interesse for både humlebieerne og La Humla Suse ved hjælp af uddeling af en gratis humleplakat, salg af Tor Bollingmos nye bog *Norges humler med Humleskolen* og via et foredrag om humlebier, der blev afholdt på messens scene af Roald Bengtson, en norsk humlebieekspert, der er tilknyttet foreningen. Men La Humla Suse tiltrak sig også opmærksomheden ved at tage helt utraditionelle midler i brug: De har allieret sig med virksomheden Tone Lise Akademiet, som har udviklet en humlebineglelak i humlebi-farver. Publikum synes, at det var et sjovt indslag, og der stod en lang kø af folk, der gerne ville have lakeret deres negle i humlebi-farver. Det synes også det norske TV2 var morsomt, så La Humla Suse fik sin første tv-dækning og en del omtale i andre medier.



▲ *Kendskab til arterne og deres økologi er afgørende, og artsbestemmelse er derfor kernen i foreningens vandring og kurser.*

FOTOGRAFI: HONORATA GAJDA

Havevandring og gratis kurser

Foreningen har holdt en række kurser for lærere rundt om i Norge med støtte fra Den naturlige skolesekken, der er et program for bæredygtig undervisning og resultatet af et samarbejde mellem Undervisnings- og Miljøministeriet. Der deltog i alt 140 skolelærere i kurserne.

La Humla Suse har stået med stande på flere messer, og der er blevet holdt foredrag om humlebieerne mange steder. Der er også holdt en række kurser for ansatte i nogle af de norske kommuner. Men det er især havevandringerne i den botaniske have på Tøyen i Oslo, der har givet den største tilstrømning af nye medlemmer.

I perioden maj til august 2014 har La Humla Suse gennemført ti gratis vandring i den botaniske have, som har været åbne for alle. Der deltog over 250 mennesker i alderen fra syv til firs år. Interessen for turene er steget fra gang til gang, så til den sidste havevandring i august mødte omkring halvtreds personer op. Omdrejningspunktet har været at hjælpe deltagerne med at lære de forskellige humlebiarter og deres økologi at kende. ►►

► Havevandringerne gjorde det muligt at følge humlebiåret, hvilket har været sjovt både for deltagerne og for instruktørerne. I 2015 vil lignende humlebiture blive afholdt flere forskellige steder i landet: Halden, Oslo, Hamar, Vestby, Ålesund, Tønsberg, Grimstad, Mandal, Beitostølen, Stavanger, Bergen, Trondheim, Bodø og Tromsø. Foreningen er derfor allerede nu i fuld gang med at oplære kommende instruktører.

La Humla Suse samarbejder også med Norsk Landbruksrådgivning, Oikos Økologisk Norge, SABIMA (Samarbejdsrådet for biologisk mangfold) og de regionale myndigheder om at tilbyde de norske landmænd gratis kurser med fokus på humlebier og rødkløver. Den teoretiske del af disse kurser afholdtes i februar. I juni måned bliver de fulgt op af markvandring for de interesserede landmænd.

Et stærk hold bag foreningen

Dette er bare et udpluk af foreningens mange aktiviteter. Så højt et aktivitetsniveau kræver selvfølgelig mange ressourcer, men der står heldigvis mange personer med en stor viden og en stor virkelyst bag La Humla Suse. Blandt andet er flere biologer og humlebiforskere tilknyttet foreningen. Hemmeligheden bag La Humla Suses succes er et stærkt faglig netværk, godt lederskab og evnen til at bygge videre på nordmændenes interesse for humlebier og naturen.

Foreningens formand, Toril Mentzoni, er ikke biologiuddannet. Hun har derimod en kandidatgrad i pædagogik og er den fødte leder og iværksætter. Toril har tidligere ledet flere økologiske projekter i Norge, Rusland og Polen. Hendes pædagogiske baggrund er en af årsagerne til, at undervisningen spiller så central en rolle i La Humla Suse.

Foreningen har en flad struktur, hvor arbejdet lægges ud på flere skuldre, og hvor alle kommer med forslag. Toril er god til at se forskellige evner og potentialer hos andre mennesker. Hun er dygtig til at uddelegere arbejde, lade andre komme frem i lyset og tage et ansvar. Hendes erfaring er, at folk godt kan lide at påtage sig opgaver og føre dem i mål. Toril er god



▲ En del af det stærke team i La Humla Suse, fra venstre: Foreningens formand, Toril Mentzoni, humlebieksperten Atle Mjelde og instruktøren Honorata Gajda. FOTOGRAFI: LA HUMLA SUSE

til at rose folk for deres indsats, men hun er heller ikke bange for at skære igennem og melde klart ud, når det er nødvendigt.

La Humla Suse har en ambition om at blive humlebiernes ombudsmand i hele Norden. Samarbejde med den nye danske forening Bier i Danmark, som er startet i november sidste år, er det første skridt på vejen mod et fællesnordisk partnerskab, der varetager humlebiernes og andre vilde biers interesser i de nordiske lande.

Kursus i indretning af humlebibo

Underviseren på det kursus, som jeg deltog i, var Atle Mjelde, en norsk humlebiekspert, der har holdt humlebier i tusindvis af kasser i over 50 år. Hans interesse startede i en alder af otte år, da han af sin far fik en naturbog, hvor der stod lidt om, hvordan man kan holde humlebier som husdyr. Opskriften fra bogen virkede overhovedet ikke – måske har den aldrig været afprøvet af forfatteren – men interessen for humlebier og deres bo var vakt. Og den holdt ved!

Atle har studeret humlebieerne i en årrække, og han regnes blandt Norges førende humlebiekspertes. Han har en kandidatgrad i biologi fra Oslo Universitet, hvor han i 1981 skrev et speciale om biologi hos to langtungede humlebiarter, havehumle (*Bombus hortorum*) og den i

Danmark ukendte stormhathumle (norsk: lushatthumle, *B. consobrinus*). Senere, i årene 1991–92, var han med til at sætte den norske produktion af humlebier til bestøvning af tomater i gang, og han har undervist nogle af de norske producenter af humlebier til brug i gartneriernes drivhuse.

Det er som bekendt ikke helt nemt at få kasserne beboet, og det er ikke ualmindeligt, at kun omkring hver femte til tiende kasse bliver taget i brug, men ifølge Atle kan vi gøre det meget bedre. Han har holdt ca. halvdelen af de 35 norske humlebiarter i kasser og bliver ikke tilfreds, hvis mindre end halvdelen af kasserne godtages af humlebier. Stenhumle (*Bombus lapidarius*), mørk jordhumle (*B. terrestris*) og lys jordhumle (*B. lucorum*) er de arter, det er nemmest at få held med. For ikke at nævne hushumlen (*B. hypnorum*), der gerne flytter ind i eksisterende fuglekasser.

Sidste år, som også i Norge var meget varmere end sædvanligt, blev rundt regnet 85% af Atles kasser antaget af humlebidronninger. I et normalt år får han omkring 75% af sine kasser accepteret. På grund af Atles succes var mine forventninger til det norske kursus i indretning af humlebiekasser derfor meget store. Og jeg blev ikke skuffet. Atle Mjelde gik

Importerede humlebier udgør en trussel

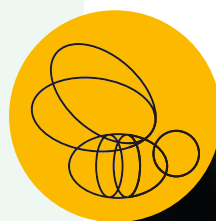
Desværre nøjes de norske tomatavlere ikke med norskproducerede humlebier, og der importeres, ligesom mange andre steder i verden, deriblandt Danmark, udenlandske humlebier til bestøvning i drivhuse, med spredning af sygdomme og parasitter samt genetisk forurening og konkurrence til følge.

Faktisk er problemerne med humlebiimporten endnu større i Danmark. For eksempel blev humlebestader med udenlandske humlebier markedsført og solgt til

udendørsbrug i private frugthaver i 2013. Haveejerne blev opfordret til at benytte sig af disse udenlandsk-opdrættede humlebier »ligesom de professionelle gartnere har gjort i årevis«, for at sikre sig en bedre høst af blomster, æbler, pærer og kirsebær samt jordbær. Men det er vigtigt at gøre sig klar, hvad importen af humlebier fra udlandet betyder for de hjemlige populationer af vildtlevende humlebier. Det er bedre at hjælpe vores lokale humlebiarter til at trives!

LÆS MERE I ARTIKLEN HER:

sabima.no/derfor-er-importhumler-en-stor-risiko-for-norsk-natur



La
Humla
Suse



Lær at bygge en humlebikasse

Læs mere om indretningen af redekasser til humlebier i Atle Mjeldes artikel *Hjælp humlene med bolplac*:

www.lahumlasuse.no/?page_id=157

grundigt til værks, så dagen på Bygdø Kongsgård i Oslo midt i januar blev både spændende og udbytterig.

Kurset bestod af både teori og praksis. Den teoretiske del bød på en gennemgang af, hvordan humlebiene gennem deres bestøvning bidrager til fødevarerproduktionen og biodiversiteten, indføring i humlebiernes biologi og livscyklus, introduktion til de norske humlebiarter samt en kort gennemgang af årsager til det nuværende tab af humlebier. Foredraget blev undervejs krydret med mange interessante detaljer og nogle velvalgte videoklip.

Den praktiske del handlede om det for mig allervigtigste: Hemmeligheden bag velfungerende humlebikasser. Og det var først her, da jeg så Atle nænsomt bygge boet op trin for trin, som var han en mus, der bygger sin rede, at det gik op for mig, hvor afgørende praktisk erfaring og de små detaljer er. Det er ikke nok at lægge et stykke blødt materiale som underlag midt i det tørre græs. Nej, det skal rives i bitte små, tynde stumper og polstres blødt i tynde lag hele vejen rundt, samtidigt med at væggene i det indre, nogle få centimeter store redekammer forstærkes. Redematerialet skal ikke presses for meget sammen, for så vil humlebiene have svært ved at udvide reden.

Foruden et samlesæt til en humlebikasse magen til den, der blev vist på kurset, fik vi et væld af gode råd og tips med hjem. Til opstilling af kasserne er det bedst at vælge de steder, hvor vi ser humlebiene søge efter egnet bo: Ved træstubbe, store sten, gærder, grøfter og andre markeringer i terrænet. Bomateriale til kasserne skal vælges med omhu afhængig af hvilken type bo og hvilke humlebiarter, der er tale om. Det skal ikke afgøres af, hvad man har samlet sammen eller hvad man har ved hånden, for det er især godt bomateriale og indretningen af kassen, der afgør, om den bliver antaget.

Atle fortalte også, hvor vigtigt det er, at der er god ventilation i kassen, og at boet beskyttes mod parasitter og især mod humlebivoksmøl (*Aphomia sociella*). Kassen skal være tæt og uden revner, og ventilationshuller skal dækkes med finmasket net.

La Humla Suse fik afholdt hele 13 kurser for humlebi-entusiaster fra hele Norge i den korte periode fra midten af januar til slutningen af februar i år, og der er planlagt yderligere et kursus i Bergen i starten af marts. Og kurserne har været meget velbesøgte, på trods af at de blev holdt i dagtimerne på hverdage. Kurserne er bevidst holdt om vinteren, mens humlebidronningerne ligger i dvale. Når

de vågner til foråret, vil de indflytningsklare kasser, som kursisterne har opstillet, øge deres chance for at overleve.

La Humla Suse har opfordret især bedsteforældre og skolelærere til at deltage i kurserne, for det er meget vigtigt at give kundskaberne videre til den unge generation. Deltagerne på kurset er tilskyndet til at sprede kundskaberne videre, og jeg blev meget glad, da jeg fik at vide, at jeg gerne må videregive Atles tips til indretningen og placeringen af humlebikasser ved kommende natur- og havearrangementer i Danmark. Ikke mindst i forbindelse med vores nye netværk »Humlebi-haver«, som starter her i foråret i Praktisk Økologis regi (se side 37). Så også de danske humlebier fremover vil få nemmere ved at finde et velindrettet bo, som de kan flytte ind i om foråret.

Tak til Toril Mentzoni for at lade sig interviewe, til Roald Bengtson for bemærkninger til artiklen og til Honorata Gajda for hjælp med billederne.

La Humla Suse: lahumlasuse.no

Bumblebee Conservation Trust:
bumblebeeconservation.org

Bier i Danmark: bieridanmark.dk