



Sådan laver du et bo til enlige bier

Byg en lille kasse af træ og fyld den op med hule plantestængler fra havens stauder, tagrør eller afklippede bambusrør.

Brug gerne en mælkekarton som dybdemål, så bliver dine stængler ikke alt for korte. Brug en nedstryger til at skære bambusrør med. Hæng kassen på et solrigt sted, i læ for regnvejret.

Foretrækker du at bore redehuller i stolper og brændestykker, brug helst løvtræ, f.eks. bøg eller ask. Fyrretræ er mindre velegnet.

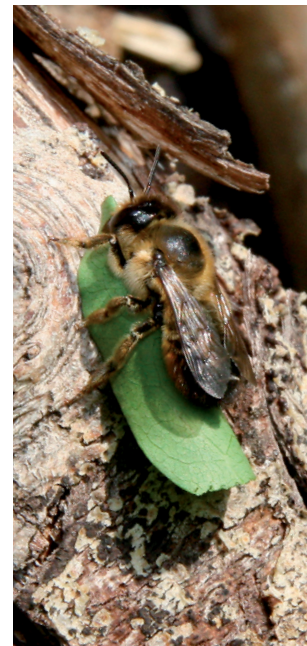
Hullerne skal bores i forskellige diametre, da hver art har deres foretrukne størrelse. Bor huller i størrelser fra 3-4 mm til 6-8 mm, jo større jo dybere. For hullerne i 6-8 mm størrelse må dybden gerne være omkring 16-20 cm.

Bor ikke hullet helt igennem træstykket. Undgå skarpe kanter og flosset træ, som kan skade bierne, og slib hullerne glatte indvendigt.

Læs mere om bolighjælp til vilde bier på <http://tiny.cc/mhqbbz>



Lidt om Danmarks vilde bier



Læs mere

vildebier.dk

E-mail: info@vildebier.dk

Bemærk venligst, at vores web- og mailadresse er ikke ændret! Den staves nøjagtigt som den plejer, det vil sige uden "i" foran punktummet og landekoden.

Tekst: Maria Gram-Jensen, Vildebier.dk - foto: © Maria Gram-Jensen & Rolf T. Theuerkauf

+ SÅDAN LAVER DU ET BO TIL BIERNE

Vidste du, at antallet af bier, der kendes fra Danmark overstiger 290 forskellige arter?

Honningbien, som biavlere holder i bistaderne er kun én af dem. Du kender sikkert også de mest almindelige humlebier, som ligeledes lever et socialt liv. Dog er humlebiernes samfund ikke flerårigt som honningbiens: Her anlægger de overvintrede dronninger nye boer hvert år.



Ud over humlebiene, kendes der over 260 andre vilde bier i Danmark. De lever som enlige bier, det vil sige at hver hun lægger æg i egen rede, eller – hos de snyltende arter – i værtens rede.

Selv om de vilde bier ikke laver honning, er de meget vigtige for bestøvningen af forskellige planter, fordi de bruger det meste af deres tid



på at samle blomsterpollen, som de forsyner deres ynglekamre med, inden de lægger æg derinde.

De forskellige arter af vore vilde bier er virkelig meget forskellige. De varierer meget i udseende, størrelse og levemåde. Det hænger sammen med, at de hører til hele 32 forskellige slægter. Flere af dem har nogle sjove navne, som f.eks. uldbier, silkebier, saksebier, krukkebier, buksebier, keglebier, maskebier, skægbier, osv.

Nogle af bierne, som vi kender fra Danmark, er ret almindelige og udbredt over hele landet. Andre er meget sjældne og findes kun på nogle få lokaliteter. En del biarter er desværre uddøde i Danmark.



Pollenspecialister

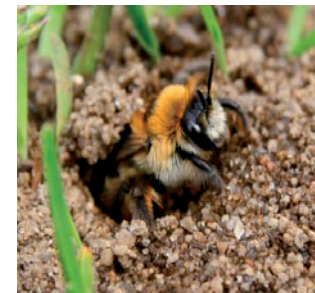
Enkelte vilde bier er tilknyttet særlige plantearter, f.eks. kan blåhatjordbien kun opfostre ynglen på pollen indsamlet på blåhat eller skabiose.

Den viden kan man udnytte for at hjælpe de mere "kræsne" arter ved at plante deres foretrukne blomsterplanter. De specialiserede arter har det nemlig sværere ved at finde mad, end de arter der kan bruge pollen fra mange forskellige blomster.

Hvor bor de?

De allerfleste bier anlægger deres reder i jorden, men en del af de enlige bier, heriblandt en del arter, som vi kender fra vore haver, bruger hule plantestængler eller huller i gammelt træværk til deres ynglekamre.

Da de fleste af dem ikke selv kan gnave huller ud, er de nødt til at finde nogle huller, de kan bruge. Og de kan være svært at finde, for vi bryder os ikke om hullet træværk eller tørre, hule staudestængler der står inde i blomsterbedet og se sjukskede ud.



Hannerne hos de vilde bier overnatter tit det fri. De kan ses tidligt om morgenen, hvor de fortsat klamrer sig til vegetationen med deres kæber og ben.

Heldigvis kan vi hjælpe bierne på samme måde, som vi hjælper fuglene. De vilde bier yngler gerne i små bihuse og redekasser, som vi sætter op for dem i vores haver. Er de lavet på en hensigtsmæssig måde og bliver de vedligeholdt, kan de være til en stor hjælp for bierne.

